

# Sistem Informasi Pengajuan Cuti Pegawai Menggunakan Framework Laravel Pada Kantor Camat Kuta Utara

Doroteus Ebu Ndua<sup>\*1</sup>, Gerson Feoh<sup>2</sup>, I Made Dwi Ardiada<sup>3</sup>

<sup>1,2,3</sup>Teknik Informatika, Universitas Dhyana Pura.

e-mail: <sup>\*1</sup>[20121101005@undhirabali.ac.id](mailto:20121101005@undhirabali.ac.id), <sup>2</sup>[gerson.feoh@undhirabali.ac.id](mailto:gerson.feoh@undhirabali.ac.id),  
<sup>3</sup>[dwiardiada@undhirabali.ac.id](mailto:dwiardiada@undhirabali.ac.id)

## Abstrak

Cuti merupakan hak pegawai yang penting untuk menunjang kesejahteraan dan produktivitas kerja. Namun, pengelolaan cuti di Kantor Camat Kuta Utara yang masih dilakukan secara manual menghadapi beberapa kendala, seperti waktu proses yang lama dan kemungkinan kehilangan berkas. Untuk mengatasi permasalahan ini, penelitian ini mengusulkan rancang bangun sistem informasi pengajuan cuti berbasis web dengan menggunakan *framework* Laravel. Sistem ini dirancang untuk meningkatkan efisiensi dalam proses pengajuan cuti dengan mengotomatisasi langkah-langkah seperti pengisian data cuti, validasi, dan persetujuan. Dengan menggunakan metode *Waterfall* dan bahasa pemrograman *PHP* serta *database MySQL*, sistem ini akan mempermudah pegawai dalam mengajukan cuti, mengurangi kesalahan administratif, dan memperbaiki rekapan data. Penelitian ini bertujuan untuk mengembangkan aplikasi yang tidak hanya memudahkan proses pengajuan cuti tetapi juga memastikan bahwa data cuti dapat dikelola dengan baik. Diharapkan dengan adanya sistem ini, Kantor Camat Kuta Utara dapat meningkatkan efisiensi dan akurasi dalam pengelolaan cuti pegawai.

**Kata kunci:** Sistem Informasi, Pengajuan Cuti, Laravel, Kantor Camat Kuta Utara, Metode *Waterfall*, *PHP*, *MySQL*

## Abstract

*Leave is an essential employee right that supports well-being and work productivity. However, the manual leave management system at the Kuta Utara Sub-District Office faces several issues, such as lengthy processing times and potential loss of documents. To address these problems, this study proposes the design and development of a web-based leave application system using the Laravel framework. This system is designed to improve efficiency in the leave application process by automating steps such as data entry, validation, and approval. Utilizing the Waterfall method, PHP programming language, and MySQL database, the system aims to simplify the leave application process for employees, reduce administrative errors, and enhance data management. This research intends to develop an application that not only facilitates the leave application process but also ensures accurate data management. It is expected that this system will help the Kuta Utara Sub-District Office increase efficiency and accuracy in managing employee leave.*

**Keywords :** Information System, Leave Application, Laravel, Kuta Utara Sub-District Office, Waterfall Method, PHP, MySQL

## 1. PENDAHULUAN

Cuti merupakan hak pegawai dimana pegawai dapat memperoleh izin untuk mengambil cuti karena alasan tertentu yang telah ditentukan dan alasan lainnya, dengan tunduk pada syarat dan ketentuan program cuti masing-masing instansi (Jenifer dan Novika, 2020). Perusahaan menengah hingga besar menggunakan sistem informasi cuti untuk lebih meningkatkan pemantauan kinerja karyawan. Penelitian sebelumnya yang membahas terkait dengan aplikasi E-cuti berbasis web antara lain penelitian (Muzakkir and Herlambang, 2022) dengan penelitian yang berjudul Rancang Bangun Aplikasi E-cuti Berbasis Web di CV. Sumber Bahagia CTCP.

Kantor Camat Kuta Utara merupakan instansi pemerintah yang bertugas melayani masyarakat di wilayah Kuta Utara, yang terletak di Kabupaten Badung, Provinsi Bali dan mempunyai jumlah pegawai sebanyak 52 orang. Sistem pengajuan cuti Kantor Camat Kuta Utara masih dilakukan secara manual dan prosedurnya adalah setiap berkas permohonan cuti pegawai disimpan pada lampiran MS.Excel, selanjutnya setiap pegawai yang hendak mengajukan cuti harus mengisi formulir permohonan cuti. dalam lampiran bernomor Setelah formulir dicetak dan diperiksa serta disetujui oleh

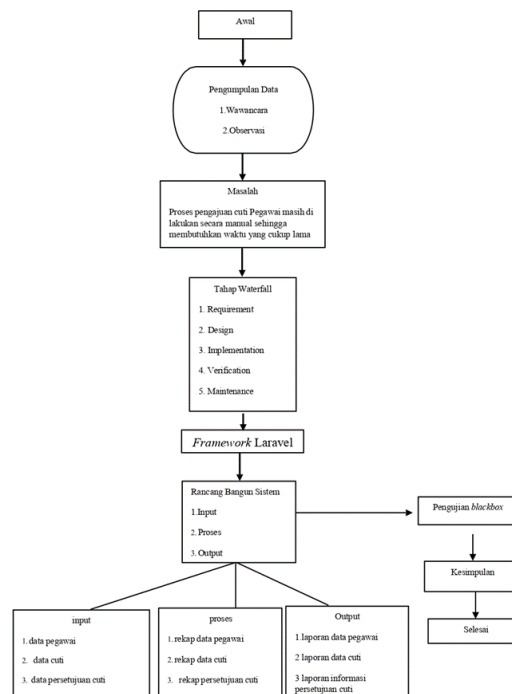
camat, formulir itu diserahkan kepada bagian umum untuk menyimpan lampiran permohonan cuti untuk dicatat. Jumlah karyawan yang meminta cuti. Pengajuan cuti juga membutuhkan waktu 1 hingga 2 jam atau lebih, dan harus disetujui dan ditandatangani oleh camat dan camat. Selain itu, ada beberapa kasus di mana formulir cuti yang diajukan oleh karyawan tidak ditemukan saat di rekap karena banyaknya berkas di subbagian umum.

Dalam perancangan sistem ini penulis menggunakan metode *Waterfall* dan menggunakan bahasa pemrograman *PHP*, dan database *MySQL*. Menurut penelitian (Ardi and Andriani, 2023) penggunaan metode *Waterfall* dapat menggambarkan pendekatan yang sistematis dan juga berurutan pada pengembangan perangkat lunak, dimulai dari aspek spesifikasi kebutuhan dari pengguna melalui aspek komunikasi, perencanaan, pemodelan, konstruksi serta ketahap penyerahan sistem kepada pelanggan dan diakhiri dengan dukungan berkelanjutan perangkat lunak yang lengkap. Dengan sistem pengajuan cuti yang penulis buat di harapkan membantu pegawai pada Kantor Camat Kuta Utara dalam melakukan proses pengajuan cuti secara efisien, meminimalkan kesalahan administratif, dan membantu rekap data cuti.

## 2. METODE PENELITIAN

### 2.1 Kerangka Penelitian

Dalam penelitian ini, penulis memulai dengan pengumpulan data awal untuk memahami masalah yang ada. Setelah itu, penulis memetakan masalah yang ditemukan dan mengembangkan sistem menggunakan metode *Waterfall*, yang dikenal sebagai siklus hidup klasik. Berdasarkan pendekatan ini, penulis merancang dan membangun sistem. Setelah sistem selesai dibuat, penulis melakukan pengujian *blackbox* untuk memastikan bahwa sistem berjalan dengan baik tanpa kesalahan. Selanjutnya, sistem diimplementasikan di Kantor Camat Kuta Utara. Setelah implementasi, penulis melakukan uji *usability* untuk menilai kemudahan penggunaan sistem, diikuti dengan pengujian menggunakan kuesioner untuk mengukur tingkat kepuasan pengguna di kantor tersebut.



Gambar 1. Kerangka Penelitian

### 2.2 Pengumpulan Data

#### a. Studi Literatur

Pada tahap ini, penulis mengumpulkan data pendukung dan literatur yang relevan untuk merancang sistem, serta memahami karakteristik lingkungan pengembangan sistem. Sumber-sumber yang digunakan meliputi jurnal, buku, internet, dan informasi lain yang mendukung

pengembangan Rancang Bangun Sistem Informasi Pengajuan Cuti Pegawai menggunakan *Framework* Laravel.

b. Wawancara

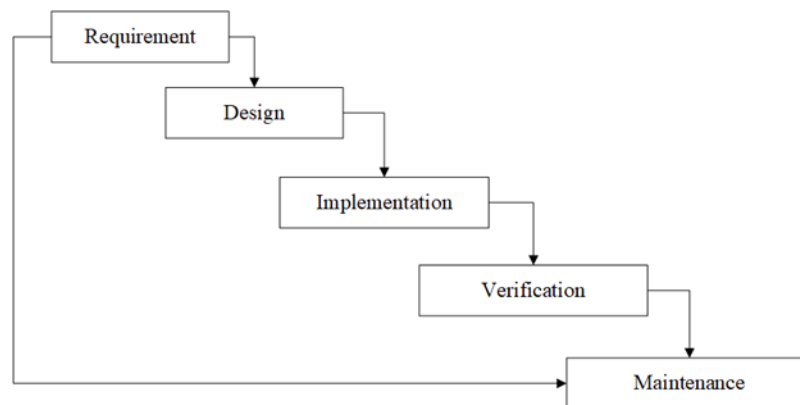
Penulis mengumpulkan data dengan melakukan wawancara langsung kepada pegawai dan staf bagian umum di Kantor Camat Kuta Utara untuk memperoleh informasi mengenai pola pengajuan cuti dan durasi waktu proses pengajuannya.

c. Observasi

Teknik pengumpulan data dengan cara melakukan pengamatan langsung untuk mengetahui prosedur pengajuan cuti pada Kantor Camat Kuta Utara.

## 2.3 Analisis Dan Perancangan sistem

Dalam penelitian ini metode analisis dan perancangan menggunakan metode *Waterfall*. Dimana tahap tahap mulai dari *Requirement*, *Design*, *Implementation*, *Verification*, dan *Maintenance*



Gambar 2. Tahapan *Waterfall*

### 2.3.1 Requirement

Pada tahapan ini, kebutuhan sistem dibagi menjadi dua kategori kebutuhan fungsional dan non-fungsional sistem.

1. Kebutuhan fungsional

- Input* yaitu, data pegawai, data cuti, dan data persetujuan cuti
- Proses yaitu, rekap data pegawai, rekap data cuti, dan rekap persetujuan cuti
- Output* yaitu, laporan data pegawai, laporan data cuti, laporan informasi persetujuan cuti.

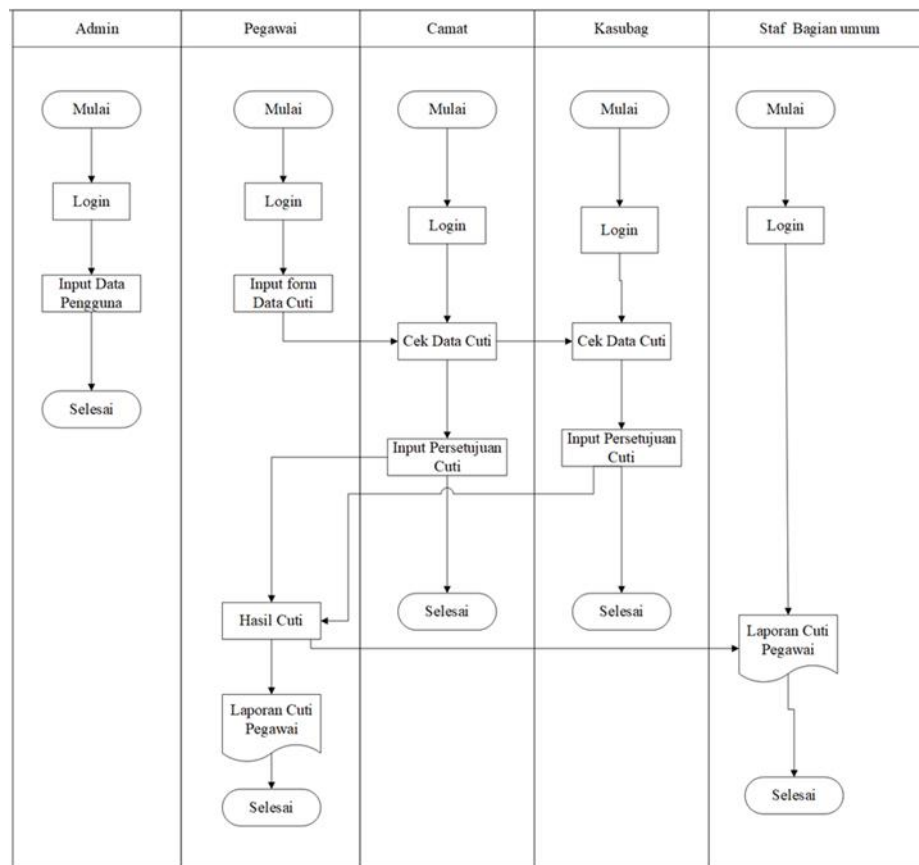
2. Kebutuhan non-fungsional :

- Kebutuhan perangkat keras
  - 1) *Processor* Intel(R) Core(TM) i3-1005G1 dengan kecepatan minimal 1.20GHz
  - 2) *Memory* minimal 8 GB
  - 3) *Hardisk* minimal 500 GB
  - 4) *Layar monitor*, *mouse*, dan *keyboard* sebagai piranti *input*.
- Kebutuhan perangkat lunak
  - 1) Sistem operasi yang digunakan adalah Ms. Windows 10,
  - 2) *Web browser* (*chrome*, *Mozilla firefox*).
  - 3) *Web server apache*
  - 4) *Database Server Open Source* adalah MariaDB
  - 5) PHP versi 7.1, HTML sebagai Bahasa pemrograman Web
  - 6) *CSS bootstrap* digunakan untuk membuat *style* pada tampilan web.

### 2.3.2 Design

1. Flowchart

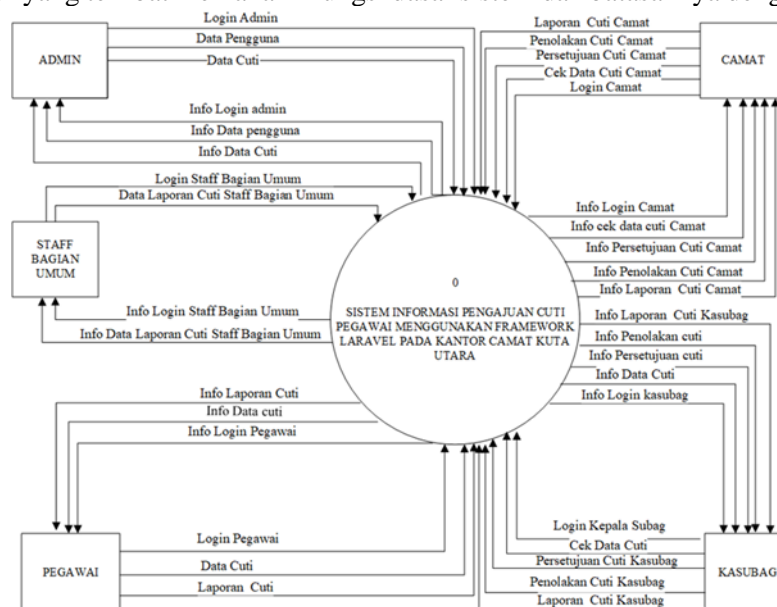
*Flowchart* digunakan untuk menjelaskan alur kerja sistem dari proses awal hingga selesai



Gambar 3. Flowchart Sistem Pengajuan Cuti

## 2. Diagram konteks

Pada tahap desain, penulis menggunakan diagram konteks (*Context Diagram*) digunakan sebagai langkah awal dalam analisis sistem untuk memastikan bahwa semua pihak yang terlibat memahami fungsi dasar sistem dan batasannya dengan cara yang sama.

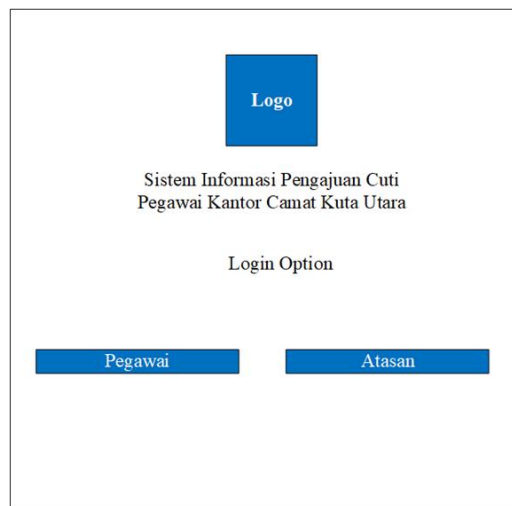


Gambar 4. Diagram Konteks

## 2.4. Desain sistem

### a. Perancangan Antar Muka Tampilan Beranda Awal

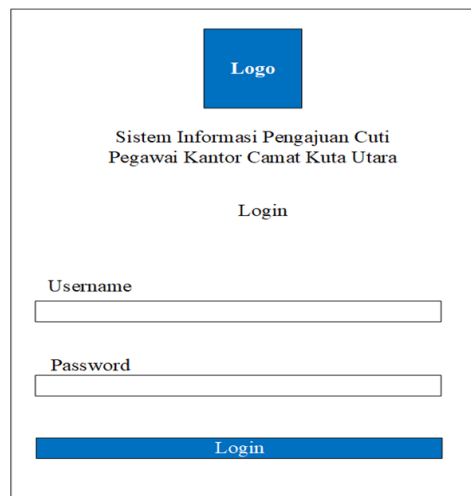
Pada halaman ini, pegawai akan menemukan cara mengakses menu utama sistem informasi pengajuan cuti pegawai di kantor Camat Kuta Utara dengan memilih *login* sebagai pegawai dan *login* sebagai atasan.



Gambar 5. Tampilan beranda awal

b. Perancangan Antar Muka Tampilan *Login* Pegawai.

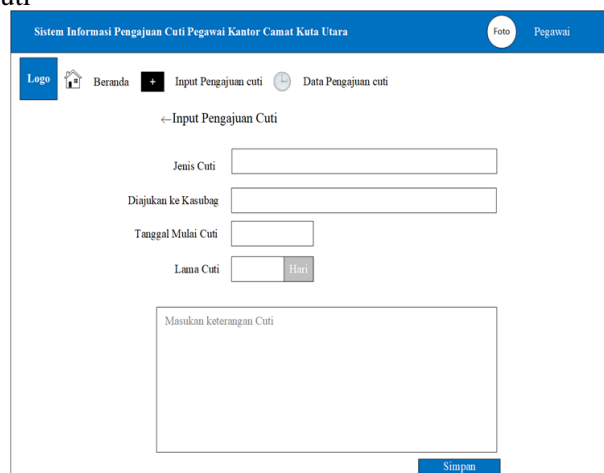
Pada halaman ini, anda akan menemukan cara mengakses menu utama sistem informasi pengajuan cuti pegawai di kantor Camat Kuta Utara dengan menggunakan *username* dan *password* Anda.



Gambar 6. Tampilan Login Pegawai

c. Tampilan Halaman Pengajuan Cuti Dari Sisi Pegawai

Tampilan halaman pengajuan cuti pegawai merupakan tampilan yang muncul ketika mengklik menu input pengajuan cuti. Pada tampilan ini pegawai dapat mengisi data pengajuan cuti



Gambar 7. halaman pengajuan cuti dari sisi pegawai

- d. Tampilan Antar Muka Tampilan Login Atasan  
 Pada halaman ini, anda akan menemukan cara mengakses menu utama sistem informasi pengajuan cuti pegawai di kantor Camat Kuta Utara dengan memilih jabatan sebagai *username* dan *password*.

Gambar 8. Halaman tampilan *login* atasan

- e. Tampilan Halaman Persetujuan Cuti Dari Sisi Kasubag  
 Pada tampilan ini kasubag dapat melakukan penolakan dan persetujuan cuti yang diajukan pegawai.

ID	JENIS CUTI	DIAJUKAN OLEH	MULAI CUTI	BERAKHIR CUTI	LAMA CUTI	AKSI
#008	Cuti Tahunan	Barry Swift Jr.	20 Juni 2024	20 Juni 2024	1 Hari	Konfirmasi
#010	Cuti Menikah	Azrul Ananda	27 Juni 2024	29 Juni 2024	3 Hari	Konfirmasi

Gambar 9. Tampilan halaman persetujuan cuti kasubag

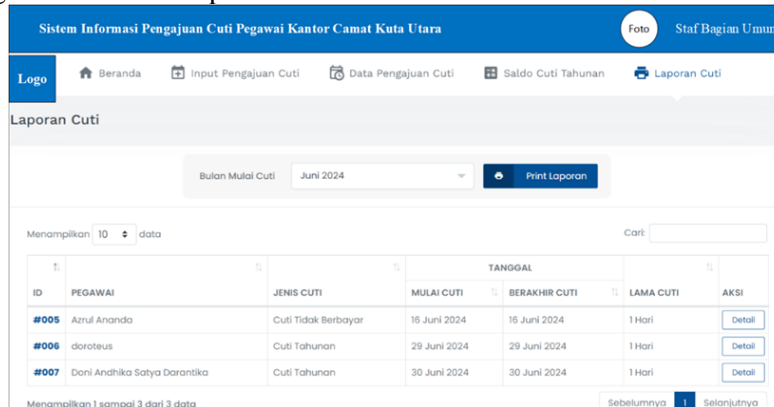
- f. Tampilan Halaman Persetujuan Cuti Dari Sisi Camat  
 Pada tampilan ini camat dapat melakukan penolakan dan persetujuan cuti yang diajukan pegawai

ID	JENIS CUTI	DIAJUKAN OLEH	MULAI CUTI	BERAKHIR CUTI	LAMA CUTI	AKSI
#008	Cuti Tahunan	Barry Swift Jr.	20 Juni 2024	20 Juni 2024	1 Hari	Konfirmasi
#010	Cuti Menikah	Azrul Ananda	27 Juni 2024	29 Juni 2024	3 Hari	Konfirmasi

Gambar 10. Tampilan halaman persetujuan cuti camat

- g. Tampilan Halaman Data Laporan Cuti Dari Sisi Staf Bagian Umum

Tampilan halaman data laporan cuti pegawai merupakan tampilan yang muncul ketika mengklik menu data laporan cuti



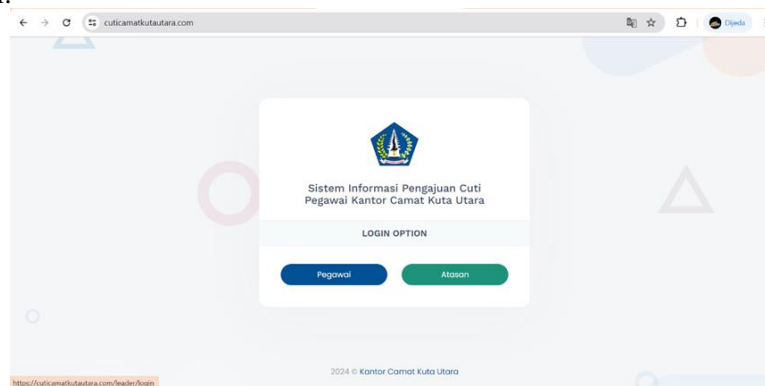
Gambar 11. Halaman Data Laporan Cuti Dari Sisi Staf Bagian Umum

### 3. HASIL DAN PEMBAHASAN

#### 3.1. Implementasi Antar Muka

##### a. Tampilan Halaman Awal

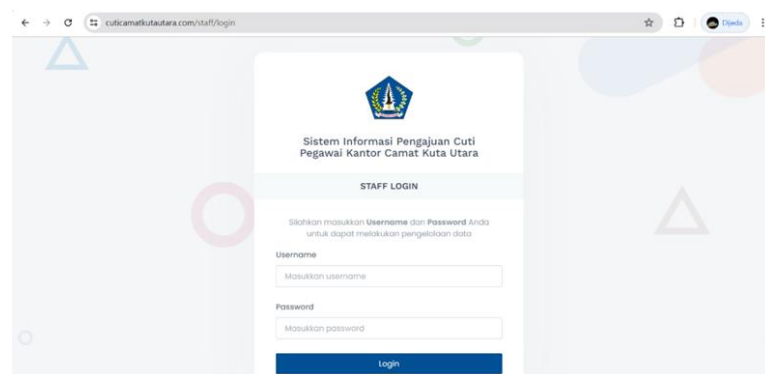
Pada tahap awal, pegawai Camat Kuta Utara mengajukan cuti dengan mengakses sistem kemudian menampilkan halaman opsi *login*, di mana pegawai memilih menu *login* sebagai pegawai.



Gambar 12. Tampilan Halaman Awal

##### b. Tampilan Halaman Awal *Login* Pegawai

Setelah menu *login* pegawai dipilih sistem akan memunculkan halaman staf *login* dan meminta kepada pegawai untuk memasukan *username* dan *password* yang dapat



Gambar 13. Tampilan Halaman *Login* Pegawai

##### c. Tampilan Halaman Pengajuan Cuti Pegawai

Pada tampilan ini pegawai akan mengklik menu *input* pengajuan cuti dan meminta pegawai mengisi jenis cuti, diajukan ke kasubag, tanggal mulai cuti, lama cuti, dan keterangan cuti

Gambar 14. Tampilan Halaman Pengajuan Cuti Pegawai

d. Tampilan Halaman *Login* Atasan

Setelah menu *login* atasan dipilih sistem akan memunculkan halaman *login* atasan dan meminta kepada Kasubag dan Camat untuk memasukkan *username* dengan pilih jabatan sebagai kasubag dan Camat kemudian memasukkan *password*

Gambar 15. Tampilan *Login* Atasan

e. Tampilan Halaman Persetujuan Cuti Dari Sisi Kasubag

Sistem akan menampilkan halaman beranda Kasubag. Kasubag kemudian mengklik menu Persetujuan Cuti. Sistem akan menampilkan data pengajuan cuti yang sudah diajukan, di mana Kasubag dapat melakukan konfirmasi, seperti menyetujui atau menolak pengajuan tersebut.

ID	JENIS CUTI	DIAJUKAN OLEH	TANGGAL		LAMBA CUTI	AKSI
			MULAI CUTI	BERAKHIR CUTI		
#003	Cuti Berkabung	Ni Luh Putu Lokami Dewi, S.STP,MAP	10 Juni 2024	11 Juni 2024	2 Hari	<a href="#">Detail</a>
#008	Cuti Tahunan	Made Yuli Sudarsini, A.Md	20 Juni 2024	20 Juni 2024	1 Hari	<a href="#">Detail</a>
#010	Cuti Berkabung	I Ketut Sudarsana	29 Juli 2024	30 Juli 2024	2 Hari	<a href="#">Detail</a>

Gambar 16. Halaman Persetujuan Cuti Dari Sisi Kasubag

f. Tampilan Halaman Persetujuan Cuti Dari Sisi Camat

Camat mengklik menu Persetujuan Cuti. Sistem menampilkan data cuti pegawai yang telah diajukan dan dikonfirmasi oleh Kasubag, sehingga Camat dapat memberikan konfirmasi akhir pada pengajuan cuti tersebut.

ID	JENIS CUTI	DIAJUKAN OLEH	TANGGAL			AKSI
			MULAI CUTI	BERAKHIR CUTI	LAMA CUTI	
#002	Cuti Tahunan	Ni Luh Putu Laksmi Dewi, S.STP,MAP	16 Juni 2024	17 Juni 2024	2 Hari	<a href="#">Detail</a>
#005	Cuti Tidak Berbayar	Ni Luh Putu Laksmi Dewi, S.STP,MAP	16 Juni 2024	16 Juni 2024	1 Hari	<a href="#">Detail</a>
#006	Cuti Tahunan	I Made Agus Putra Wiratmaja,S.STP,MAP	29 Juni 2024	29 Juni 2024	1 Hari	<a href="#">Detail</a>
#007	Cuti Tahunan	I Putu Eka Parmana,S.STP,MM	30 Juni 2024	30 Juni 2024	1 Hari	<a href="#">Detail</a>
#008	Cuti Tahunan	Made Yuli Sudarsini,AMd	20 Juni 2024	20 Juni 2024	1 Hari	<a href="#">Detail</a>
#009	Cuti Berkabung	Ni Ketut Suami	01 Juli 2024	02 Juli 2024	2 Hari	<a href="#">Detail</a>

Gambar 17. Halaman Persetujuan Cuti Dari Sisi Camat

- g. Tampilan Halaman Data Laporan Cuti  
sistem akan memunculkan halaman awal staf bagian umum kemudian staf bagian umum akan mengklik menu laporan cuti setelah itu sistem akan memunculkan laporan data cuti yang bisa di print

ID	PEGAWAYI	JENIS CUTI	TANGGAL			AKSI
			MULAI CUTI	BERAKHIR CUTI	LAMA CUTI	
#009	Ni Ketut Suami	Cuti Berkabung	01 Juli 2024	02 Juli 2024	2 Hari	<a href="#">Detail</a>
#010	I Ketut Sudarsana	Cuti Berkabung	29 Juli 2024	30 Juli 2024	2 Hari	<a href="#">Detail</a>
#012	Ni Ketut Suami	Cuti Berkabung	24 Juli 2024	25 Juli 2024	2 Hari	<a href="#">Detail</a>
#013	I Wayan Sumerta, S.H	Cuti Menikah	24 Juli 2024	26 Juli 2024	3 Hari	<a href="#">Detail</a>
#014	Ni Ketut Suami	Cuti Melahirkan	29 Juli 2024	31 Juli 2024	3 Hari	<a href="#">Detail</a>

Gambar 18. Halaman Data Laporan Cuti

### 3.2. Pengujian Sistem

Pengujian Sistem Pengajuan Cuti Pegawai di Kantor Camat Kuta Utara menggunakan metode *blackbox*, yang berfokus pada alur kerja sistem. Pengujian ini dilakukan dengan menguji semua form untuk memastikan bahwa form-form tersebut berfungsi sesuai harapan.

Tabel 1. Pengujian *Blackbox testing*

No	Fungsi Yang Di Uji	Skenario Pengujian	Hasil yang diharapkan	Keterangan
1	Tampilan Awal	Jalankan Sistem	Sistem akan menampilkan halaman utama	
2	Halaman Login	Memasukan <i>username</i> dan <i>Password</i> yang sesuai. Klik <i>login</i> untuk masuk ke sistem	Sistem akan memvalidasi <i>username</i> dan <i>password</i> yang di masukan oleh pengguna	Jika <i>username</i> dan <i>password</i> benar sistem akan menampilkan halaman awal masing masing pengguna jika <i>username</i> dan <i>password</i> salah sistem akan memunculkan <i>password</i> notifikasi bahwa <i>password</i> tidak valid atau salah

3	Menu <i>input</i> Pengguna	Memasukan pengguna baru	Dapat menyimpan data pengguna baru	Jika salah satu kolom data pengguna baru tidak di isi maka sistem tidak bisa menyimpan data pengguna baru
4	Menu <i>input</i> jenis cuti	Memasukan jenis cuti baru	Dapat menyimpan jenis cuti baru	Jika salah satu kolom jenis cuti baru tidak di isi maka sistem tidak bisa menyimpan jenis cuti baru
5	Menu <i>Input</i> Saldo Cuti Tahunan	Memasukan saldo cuti tahunan pegawai	Dapat menyimpan saldo cuti pegawai	Jika salah satu kolom saldo cuti tidak di isi maka sistem tidak akan menambahkan saldo cuti pegawai
6	Menu Data Pengajuan Cuti	Memilih menu data pengajuan cuti	Menampilkan data pengajuan cuti yang sudah di konfirmasi oleh atasan	
7	Menu <i>Input</i> Pengajuan Cuti	Memasukan data pengajuan cuti pegawai	Dapat menyimpan data cuti pegawai yang sudah di input	Jika salah satu kolom pengajuan cuti baru tidak di isi maka sistem tidak bisa menyimpan pengajuan cuti baru
8	Menu Persetujuan cuti	Melakukan konfirmasi persetujuan dan penolakan oleh kasubag dan camat	Menampilkan data cuti yang akan di konfirmasi seperti penolakan dan persetujuan oleh kasubag dan camat	Jika belum dikonfirmasi oleh salah satu atasan maka pengajuan cuti tidak dapat di tindaklanjuti
9	Menu Laporan Data Cuti	Melakukan laporan data cuti pegawai oleh staf bagian umum	Menampilkan data cuti pegawai yang telah melakukan pengajuan cuti yang siap di print	laporan cuti telah di print

#### 4. KESIMPULAN

Berdasarkan hasil penelitian, perancangan dan implementasi Sistem Informasi Pengajuan Cuti Pegawai Menggunakan *Framework* Laravel Pada Kantor Camat Kuta Utara, maka dapat disimpulkan sebagai berikut Penelitian ini berhasil menerapkan *framework* laravel dan metode *waterfall* pada rancang bangun sistem informasi pengajuan cuti pegawai, dengan hasil pengujian *blackbox testing* dimana semua fungsi pada sistem dapat berjalan sesuai yang di harapkan.

#### DAFTAR PUSTAKA

- [1]. Ardi, A. and Andriani (2023) ‘Sistem informasi akademik berbasis laravel untuk registrasi ulang dan pengajuan cuti mahasiswa’, 9(1), pp. 159–166. <https://doi.org/10.31949/infotech.v9i1.5194>.
- [2]. Muzakkir, H.H. and Herlambang, B.A. (2022) Rancang Bangun Aplikasi E-cuti Berbasis Web di CV . Sumber Bahagia CTCP, 7(01) Available at: <https://conference.upgris.ac.id/index.php/sens/article/view/3601>
- [3]. Jenifer, E. and Novika, S. (2020) Sistem Informasi Pengajuan Cuti Pada Dinas Perhubungan Kota Palembang Berbasis Web (Pada Bagian TJR), Prosiding Seminar Nasional Sains dan Teknologi Terapan, 1(02), pp. 144-154 Available at: <http://semmas.radenfatah.ac.id/index.php/semmasfst/article/view/102>.
- [4]. Harris Surya Ardiansyah, Novita Mariana, Sistem Presensi Selfie dan Pengajuan Cuti secara Online pada Dinas Penanaman Modal Kabupaten Demak, JTIUST, Vol 8 No. 2 Desember 2023
- [5]. Dinaria br Sembiring, Pengaruh Sikap Kerja Dan Motivasi Kerja Terhadap Kinerja Dosen Di Yayasan Perguruan Nasional Medicom, JTIUST, Vol 3 No. 2 Desember 2019